

多言語メニュー作成支援ウェブサイト

# EAT UP TOKUSHIMA JAPAN かんたん作成ガイド



日本の食を、外国人旅行者のみなさまにもっと楽しんでいただきましょう。

英語をペラペラに話す自信がなくても大丈夫。

まずは外国語のメニューを用意して、おもてなしの準備を始めましょう。

このサイトなら、かんたんにお店の外国語メニューが  
無料で作れます。

はじめに 外国からのお客様を迎える際のお役立ちアドバイス

イントロダクション サイト画面の見方 ..... P. 1

**START!** 無料で作成!(新規会員登録) ..... P. 2

**STEP 1** 言語の選択 ..... P. 3

**STEP 2** デザイン(背景)の選択 ..... P. 4

**STEP 3** レイアウト(配置)の選択 ..... P. 4

**STEP 4** メニューの種類を選択 ..... P. 5

**STEP 5** 料理の登録 ..... P. 6

01 一覧から料理を選ぶ

02 食材を組み合わせて料理を作成

03 オリジナル料理を作成

04 My料理メニュー編集

**STEP 6** 印刷・公開 **さらに!** 検索サイトへの掲載について ..... P.10

登録しなくても利用可能なおもてなしツールご紹介 ..... P.11

操作に関するQ&A ..... P.12

## スタート前にチェック!システム推奨環境

\*ご利用にはインターネットへの接続が必要です。

### OS環境について

ウェブサイトを使用いただく際は  
以下のOS環境でご覧ください。  
Windows 7日本語版以降のOS  
Macintosh OS X10.6日本語版以降のOS

### ウェブブラウザについて

以下のウェブブラウザでご覧いただくことを推奨いたします。  
推奨ウェブブラウザ以外でのご利用や、推奨ウェブブラウザでも設定によっては、  
ご利用できない場合や正しく表示されない場合があります。

#### ■Windows

Internet Explorer 10以上、Firefox最新版、Chrome最新版  
※ブラウザの自動アップデート機能が有効になっていない場合は、  
最新版へのアップデートを推奨します。

#### ■Macintosh

Safari最新版、Firefox最新版、Chrome最新版  
※ブラウザの自動アップデート機能が有効になっていない場合は、  
最新版へのアップデートを推奨します。

はじめに

# 外国からのお客様を迎える際のお役立ちアドバイス

外国からのお客様は、食文化も宗教もさまざまです。日本ではあたり前のことでも、外国の方にとっては初めてのことがあります。ポイントをおさえて、心地よい食事の時間を過ごしてもらいましょう。



## 国ごとに異なる食事の習慣を理解しましょう。

世界の食文化は、宗教上「食べてはいけないもの」や、食物アレルギーによって、「食べられないもの」などさまざまです。一見細かいことかもしれませんが、お客様にとっては大変重要なことです。そのきめ細やかな気配りをするすることで、お客様が気持ちよく時間を過ごすことができます。



## 食物アレルギーの表記は、世界の都市ではあたりまえです。

日本でも注目され始めてきていますが、アレルギー表記は大変重要なポイントです。ソースや料理の一部になってしまい知らずに食べてしまうことで、大きな事故につながることもあります。アレルギーを理解し正しく表記することは、世界のスタンダードです。



## 国ごとに違う、食事の習慣ポイントを確認しよう。

お客様の中には、日本の食文化を知らない方も多くいます。知らないからと言って、こちらの文化をおしつけてしまうのではなく、各国の食事の習慣にそったサービスをこころがけることで、お客様が喜ぶおもてなしが可能になります。

POINT

## 作成前に準備をしましょう。



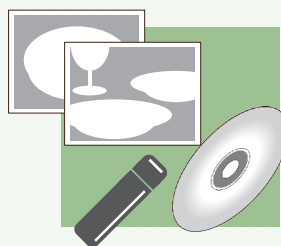
### パソコン

パソコンで作成します。推奨環境以外のパソコンですと正しく表示されない可能性がありますのでご注意ください。



### お店のメニュー

店舗のメニューをご用意ください。料理の名前や値段を入力していただきます。



### 掲載用の写真

写真のデータサイズには制限がありますのでご注意ください。以下の内容を確認してください。

#### 【店舗登録用の外観画像のサイズ】

\*画像はjpg/png形式のものをご用意ください。  
\*アップロードできる画像のサイズは1MBまでです。  
\*画像の横幅は最大640px～最小480pxで作成してください。

#### 【料理メニュー登録用の料理画像のサイズ】

\*画像はjpg/png形式のものをご用意ください。  
\*アップロードできる画像のサイズは1MBまでです。  
\*画像の横幅は最大600px～最小215pxで作成してください。

#### 【使用する写真のポイント】

\*タテとヨコの写真はどちらかに揃えた方がメニュー表はきれいに整います。

## イントロダクション

## サイト画面の見方

メニューを実際に作成するための、基本的な画面構成を確認しましょう。



## 各内容の説明

## ① ログイン／ログアウト

店舗登録後はこのボタンからログイン、ログアウトできます。

## ② メニュー作成TOP

TOPページへ戻ります。

## ③ メニューの作成方法

メニュー作成までのステップが確認できます。

④ 食品ピクトグラム(絵文字) **F**

アレルギーや宗教など、特に配慮すべき食材のピクトグラムです。

⑤ 指差し会話シート **F**

接客時のコミュニケーションツールとしてご活用ください。

⑥ 外国人おもてなしポイント **F**

主な国の食習慣を紹介するページです。

⑦ 「外国語メニュー」がある  
飲食店検索サイト

作成した店舗情報、メニューが掲載されるサイトへ移動します。

## ⑧ メニューバー

ステップの順番を示しています。変更をしたい時は、変更したいステップの場所をクリックすれば操作が可能です。

⑨ 店舗情報の入力 **必ず入力してください！**

営業時間や、エリア、カード情報などを入力できます。

## ⑩ プレビュー

作成中のメニューのデザインやレイアウトを確認できます。

## ⑪ ご意見箱

メニュー単語のリクエストや、操作についての要望はこちらまで。

**F** このマークのついている箇所は、会員登録をしなくても使用いただけます。

# START!

# 無料で作成！（新規会員登録）

多言語メニューを実際に作成してみましょう。  
まずはお店の登録からです。

## 1 TOP画面の

いますぐ  
登録する

をクリックします。

外国人をおもてなし  
よくあるご質問

登録済のお店  
(EAT 検索 (多言語対応店舗  
紹介サイト))

翻訳対応言語  
**14** 種類

メニューデザイン  
**35** 種類

- STEP 1 店名と電話番号で簡単登録
- STEP 2 デザインとメニューの選択
- STEP 3 印刷して完成！

いますぐ  
登録する

CLICK!

## 2 お店の登録をします。 フォームに必要情報を入力してください。

正式店舗名、電話番号を入力します。  
次に、ログイン情報を忘れた場合に  
ご本人様確認のために使用する情報として、  
秘密の質問とその答えも入力してください。  
入力が終わりましたら、  
「[当ウェブサイトの利用規約](#)」をお読みいただき、  
「[同意して確認画面に進む](#)」をクリックしてください。

## 3 登録情報を確認します。

登録内容を確認し、よろしければ  
「[店舗を登録する](#)」をクリックしてください。  
内容を変更したい場合は「[店舗情報を変更する](#)」  
ボタンをクリックして変更してください。  
\*登録後は、画面右上の「[ログイン](#)」より、  
店舗ID（電話番号）とパスワードを入力してください。

### POINT

## パスワードが発行されたら 忘れないようメモしましょう。

登録後に自動で発行されるパスワードは複雑な英数字ですので、  
忘れてしまうことを防ぐために、ご自分のパスワードを設定することをおすすめします。また、パスワードはメモや画面の  
プリントアウトなどをして、忘れないようにしてください。

## パスワードを忘れてしまったら。

パスワードを忘れた方は、電話番号と、  
秘密の質問と答えを入力してください。  
設定した店舗電話番号 (ID) とパスワードが表示されます。

## STEP 1

## 言語の選択

作成したい言語を選択します。

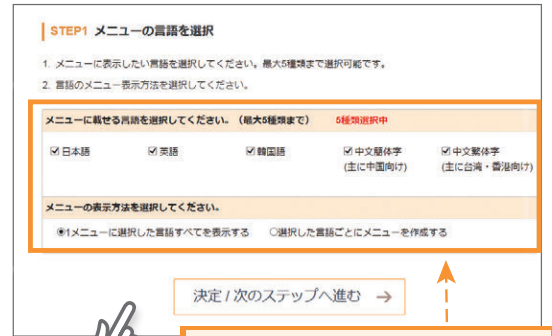
## 1 どの言語のメニューを作成するかを選びます。

選択できる言語は最大5種類までです。  
 ＊最初はすべての言語が選択されています。  
 (英語 韓国語 中国語(簡体字・繁体字)  
 ドイツ語 フランス語 タイ語 日本語)  
 必要に応じて、選択済みの言語のチェックを外してください。  
 ＊来店するお客様に合わせて言語を選択してください。  
 ＊言語選択は日本語は必須になります。

POINT

来店するお客様に合わせて、  
言語を選択してください。

外国人旅行者の多くは、  
英語・韓国語・中国語を利用しています。



作成言語を選んでチェック。  
5種類まで選択可能です。

## 2 メニュー作成方法を選びます。

各言語で作成するメニューは、  
 ・1メニューに選択した言語すべてを表示する  
 ・選択した言語ごとにメニューを作成する  
 上記2つの作成方法から選ぶことができます。  
 ＊料理名の長さや言語数によって、レイアウトがずれる場合があります。下記の「掲載する言語数におすすめのレイアウト紹介」をご参照ください。  
 いずれかを選択し、画面下の  
[決定/次のステップへ進む](#) をクリックすると、  
 選択された言語で料理メニューが作成されます。



POINT

## 掲載する言語数におすすめのレイアウト紹介。

ひとつのメニューに全言語を掲載する場合、言語によっては単語の文字数が多くなってしまふなどでレイアウトがずれてしまう可能性があります。  
 ここでは、言語の数にあったおすすめのレイアウト例をご紹介します。  
 ＊[Q](#) (プレビューボタン) で作成中のメニューを確認しながら作成するとスムーズです。



写真アリ 3列 縦型  
 写真+テキスト  
 おすすめ言語数：3～5言語



写真アリ 2列 縦型  
 写真+テキスト  
 おすすめ言語数：2～3言語



写真ナシ 3列  
 テキスト  
 おすすめ言語数：4～5言語

## STEP2

## デザイン(背景)の選択

メニューのデザインを選択します  
35種類のデザインテンプレートから選びます。

### 1 お店のジャンルや特徴からデザイン(背景)を選択します。

35種類のデザインカテゴリーから、料理メニューに使用したいデザインテンプレートを選択します。デザインにマウスを合わせると、拡大画像が表示され細かい内容が確認できます。

お好みのデザインを選択し、画面下の **決定/次のステップへ進む →** をクリックすると、選択されたデザインが適用されます。



## STEP3

## レイアウト(配置)の選択

料理メニューのレイアウトを選択します。  
23種類のテンプレートから選びます。

### 1 料理メニューに合わせたいレイアウトを選択します。

各レイアウトにマウスを合わせるとレイアウトの拡大イメージが表示されます。お好みのレイアウトを選択し、画面最下部の **決定/次のステップへ進む →** をクリックすると、選択されたレイアウトが適用されます。

POINT

デザインとレイアウトを組合せてお店に合ったメニューを作りましょう。

- ・ 選択する言語や1つのメニューに掲載する言語数により、レイアウトがサンプルの通りにならない場合があります。ご自身でお好みのパターンをお試しいただき、より良いメニューを作成してください。(P.3のおすすめレイアウト作成例もご参考ください。)
- ・ デザインは35種類、レイアウトは23種類なので、組合せは全部で805通り！お店に合ったメニューを楽しみながら作成してみてください。



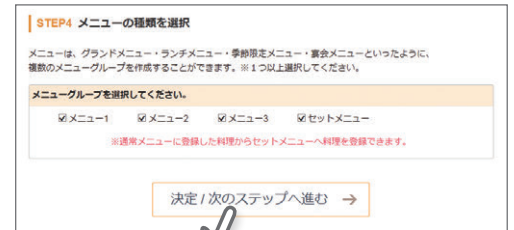
## STEP4

## メニューの種類を選択

季節ごと、時間帯ごと等、メニューを作り分けたい時に便利な機能です。

## 1 作りたいメニュー名にチェックを入れます。

\*通常メニューは1~3の3種作成できます。  
\*セットメニューは、通常メニューで登録されている商品の中から、自由に組み合わせて作ることができます。



## 2 STEP5に進んだら、作りたいメニュー名のタブを選択して料理名の登録スタート!



## POINT

## セットメニューの作り方

- 1 セットメニュー用デザインを選びます。
- 2 セットメニュー用レイアウトを選びます。
- 3 セットメニュー作成ボタンを押します。
- 4 個別編集ページでセットメニューの詳しい情報を入力します。
- 5 料理を選択する ボタンを押します。
- 6 「通常メニュー」で登録されていた料理が一覧で表示されるので、その中から複数選択してください。





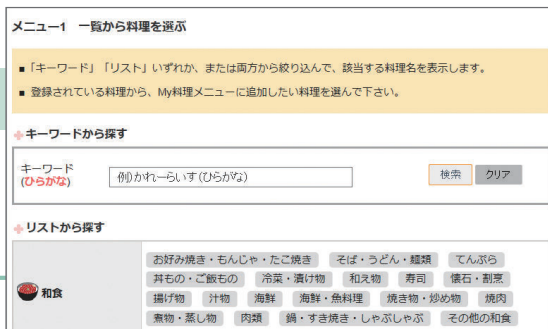
# STEP 5

## 料理の登録

登録方法は3パターンありますので、お好みの方法をお選びください。

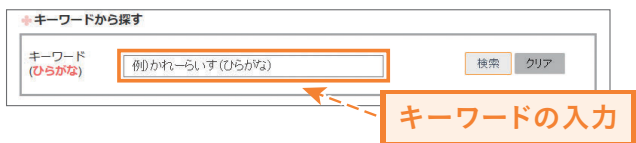
### 01 一覧から料理を選ぶ

「キーワード」もしくは「リスト」から絞り込んで、該当する料理名一覧を表示し、料理メニューを選択します。



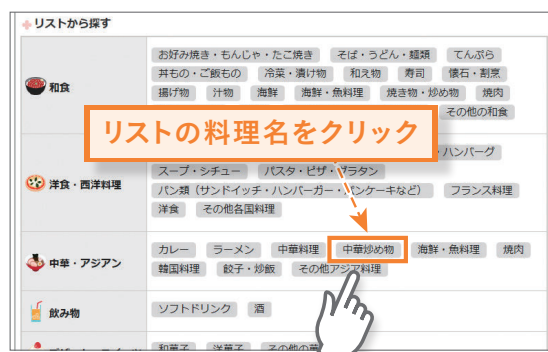
#### 方法1 キーワードから探す

「ひらがな」で探したい料理名を入力します。  
※料理名一覧表示後、「ジャンル・料理種類で料理を絞り込む」でより詳細な検索ができます。



#### 方法2 リストから探す

代表的な料理ジャンルから料理名を探することもできます。  
※料理名一覧表示後、「キーワードで料理を絞りこむ」でより詳細な検索ができます。



#### POINT

料理名の一部でも検索可能です。

料理名がわからない場合、一部の料理名だけでも検索は可能です。\*例：「らー」で検索すると、「らー」の付くラーメンなどの料理名が検索結果で表示されます。

**ご注意!** 検索は「ひらがな」を入力してください。ひらがな以外は正確に表示されません。

### 1 登録したい料理名を見つけたらメニューに追加しましょう。

自分の料理メニューに記載したい料理を選んで「追加」をクリックすると「My料理メニュー」に該当料理が追加されます。



### 2 料理メニューが追加されました。

続けて料理を追加する場合は「続けて料理を追加する」をクリックして、料理の追加をしましょう。  
料理の値段や写真などを編集する場合は「My料理メニュー編集」で登録した料理の値段やメニューでの表示順を設定します（→設定の方法はP.9へ）



#### POINT

使用している食材や調味料はなるべく表示しましょう。

外国人旅行者によっては、食物アレルギーや宗教などの理由で食べられないものがあります。食材や調味料の表示を行うとより親切です。

## 02 食材を組み合わせて料理を作成

料理に使用されている食材と料理の種類から料理メニューを作成します。

### 食材と、料理の種類から選びます。

例：(さんま)+(〇〇の塩焼き) = 「さんまの塩焼き」

#### 1 はじめに料理に使用されている食材を選びます(複数選択可能)。

例：「さんまの塩焼き」の「さんま」の部分

POINT

ご当地の食材も選べます。

\* 翻訳データがない場合もあります。

#### 2 料理の種類を選びます。

例：「さんまの塩焼き」の「塩焼き」の部分

POINT

料理の「〇〇」の部分  
を複数の食材と差替えて  
メニューを作れます

作成例)

食材「いか」+「あさり」+「ほうれん草」  
+ 料理の種類「〇〇の pasta」  
⇒ いかとあさりとほうれん草の pasta

#### 3 各国言語表示例を確認し、 メニューに追加をクリックすると、 My料理メニューに追加されます。

#### 4 料理メニューが追加されました。

続けて料理を追加する場合は  
続けて料理を追加する → をクリックして、  
料理の追加をしましょう。  
料理の値段や写真などを編集する場合は  
「My料理メニュー編集」で登録した  
料理の値段やメニューでの表示順を  
設定します。(→ 設定の方法はP.9へ)

POINT

各メニュー名の  
「編集」ボタンを押すと、  
ピクトグラムや写真の  
アップロードができる  
画面に行けます。(※詳しくはP.9)

メニュー1 食材を組み合わせて料理を作成

操作説明

- はじめに料理に使用されている食材を選びます。  
※「食材選択」画面内で、複数の食材の検索・選択が可能です。  
※選択した食材は、チェックボックスを外すことで削除できます。
- 料理の種類を選びます。
- 「メニューに追加」を押すと、My料理メニューに追加されます。

操作イメージ

- 食材を選ぶ 選択  
さんま
- 料理を選ぶ 選択  
〇〇の塩焼き

作成結果

日本語 英語

さんまの塩焼き Saury Grilled or...

食材選択

キーワード (ひらがな) さんま

ジャンル 和食

食材種類 選択してください

検索 クリア

キーワード、ジャンル  
食材種類から選択できます

料理選択

キーワード (ひらがな) しお焼き

ジャンル 和食

料理種類 選択してください

検索 クリア

和食  
〇〇の塩焼き

決定

元の画面に戻る

作成結果

日本語	英語	韓国語
さんまの塩焼き	Saury Grilled or Broiled Salted	곰치소금구이
中文簡体字 (主に中国向け)	中文繁体字 (主に台湾・香港向け)	
盐味烤秋刀鱼	鹽烤秋刀魚	

メニューに追加 >

入力確認

選択した料理の編集や詳細を追加できます。

メニュー1 メニュー2 メニュー3 セットメニュー

デザインの選択 ●黄色

STEP2で選んだデザインが表示  
されます (最大10)

No	メニュー名	値段	写真	表示順	表示	編集	削除
1	青菜炒め	1,000円		1	<input checked="" type="checkbox"/>	編集	削除
2	さんまの塩焼き	1,000円		2	<input checked="" type="checkbox"/>	編集	削除

変更内容を保存 >

続けて料理を追加する → 決定 / 次のステップへ進む →

自分で翻訳した用語をメニューに入れたい時には、登録されている料理名をアレンジして、オリジナルの料理名を編集&作成できます。

登録された料理名をアレンジして、自分で翻訳を編集できます。

1 「キーワード・ジャンル・料理種類」から絞り込んで、登録されている料理名から一覧表示します。キーワードはひらがなで入力してください。

2 表示された料理名の一覧から変更したい料理の **編集** をクリックします。

3 選択された料理が言語ごとに翻訳されて表示されますので、日本語と外国語をオリジナルの料理名に変更します。

#### ご注意！

日本語を編集しても、外国語は自動で翻訳されません。ご自身で編集してください。

4 編集後、 **メニューに追加** を押すと My料理メニューに追加されます。

5 料理メニューが追加されました。

続けて料理を追加する場合は **続けて料理を追加する →** をクリックして、料理の追加をしましょう。

料理の値段や写真などを編集する場合は「My料理メニュー編集」で登録した料理の値段やメニューでの表示順を設定します。(→設定の方法はP.9へ)

メニュー1 オリジナル料理を作成

登録された料理名をアレンジして、自分で翻訳を編集できます。

操作説明

- ①編集したい料理をリストから選びます
- ②「料理名を編集」を押すと、該当料理の日本語と外国語をオリジナルの料理名に変更できます。
- ③「メニューに追加」を押すと、My料理メニューに追加されます。

※日本語を編集しても、外国語には自動で翻訳されません。ご自身で編集してください。

①キーワード・ジャンル・料理種類をリストを組合せて探す

キーワード (ひらがな)

ジャンル  料理種類

キーワード・ジャンル・料理種類から編集する料理を探す

①キーワード・ジャンル・料理種類をリストを組合せて探す

キーワード

ジャンル  料理種類

③編集したい料理を選ぶ

料理名	料理名を編集
さんま寿司	<input type="button" value="編集"/>

変更したい料理の **編集** をクリック

料理名を編集する

日本語	<input type="text" value="スペシャルさんま寿司"/>
英語	<input type="text" value="Pacific-saury Sushi"/>
韓国語	<input type="text" value="공치초밥"/>
中文簡体字 (主に中国向け)	<input type="text" value="秋刀鱼寿司"/>
中文繁体字 (主に台湾・香港向け)	<input type="text" value="秋刀鱼寿司"/>
ローマ字	<input type="text" value="sanmazushi"/>

入力確認

選択した料理の編集や詳細を追加できます。

メニュー1    メニュー2    メニュー3    セットメニュー

デザインの選択  黄色

STEP2で選んだデザインが表示されます。(最大10)

No	メニュー名	値段	写真	表示順	表示	編集	削除
1	青菜炒め	1,000円		1	<input checked="" type="checkbox"/>	<input type="button" value="編集"/>	<input type="button" value="削除"/>
2	さんまの塩焼き	1,000円		2	<input checked="" type="checkbox"/>	<input type="button" value="編集"/>	<input type="button" value="削除"/>
3	スペシャルさんま寿司	1,500円		3	<input checked="" type="checkbox"/>	<input type="button" value="編集"/>	<input type="button" value="削除"/>

登録した料理の値段や、メニューでの表示順を設定、編集をする画面です。  
また、ここで料理メニューの写真や細かい情報を設定できます。

## 1 My料理メニュー編集の手順

- 1 メニューの価格が「税抜き表示」か「税込み表示」を選びます。
- 2 料理メニューに表示する際に、画像のある料理を上位に表示する場合は選択します。
- 3 各料理メニューの値段を入力します。
- 4 表示順を入力します。(※入力した数字の低い順に表示されます。)
- 5 料理メニューをメニュー表に表示する、非表示にするをどちらか選択します。

## 2 個別にMy料理メニューを編集してみましょう。

料理ごとメニューの名前や値段、写真の設定ができます。またピクトグラムの設定や、使用食材、おすすめのポイントや産地など、詳細の情報もここで設定できます。

### 1 メニュー名

日本語メニュー名を編集できます。ただし翻訳は反映されません。

### 2 値段

設定した料理メニューの値段を変更できます。

### 3 写真を設定します。 ※任意

「ファイルを選択」をクリックし、アップロードする写真を選択します。  
※アップロードできる画像のサイズは1MBまでです。  
※画像の横幅は最大600px～最小215pxで作成してください。

### 4 食品ピクトグラムを選択します。 ※任意

食物アレルギーによって「食べられないもの」と、宗教やベジタリアンの思想から「食べてはいけないもの」がある方々に向けて、使用している食材や、調理方法を示します。

### 5 料理メニューで使用している食材を設定します。 ※任意

**POINT** 4 5 は特に配慮が必要な方向けにおすすめします。

### 6 詳細な情報を入力します。 ※任意

各料理メニューのおすすめポイント、サイズ・量、産地、調理方法、味・食感、料理の種類、サービスなど、細かい設定ができます。  
※料理メニューに対して、知識を持っていないお客様がほとんどですので、できるだけ詳細の情報を提供すると親切です。

### 7 料理メニューの多言語に翻訳された内容を確認します。

作成する料理メニューが各言語で表示されます。  
また、このテキスト内でご自身で加筆修正が可能です。  
内容がお間違いなければ、下の「変更」をクリックして内容を更新してください。

**POINT** 料理メニューの編集はいつでもできます。

画面左の「My料理メニュー編集」からいつでも、作成中の料理メニュー内容を変更、編集ができます。

・オリジナル料理を作成

> My料理メニュー編集  
(作成中のメニューを編集)

> STEP6  
印刷・公開

食品ピクトグラムの設定

食材設定

詳細入力

より、お店を  
知ってもらうには

# 店舗情報の入力

メニューの登録が終わりましたら、次はお店の情報登録です。  
あと少しです！

## 1 「必須」項目に情報を入力します。

「外国語メニュー」がある飲食店検索サイトへ掲載をされる方は、  
詳細の情報入力をおすすめします。\*検索サイトへの掲載は無料です。掲載には審査が必要です。申請状況についてはここで確認できます。

**店舗名** 日本語とローマ字で店舗名を入力してください。  
\*店舗名のローマ字表記が不明な場合は入力バーの下にある『ローマ字での店舗名表記例はコチラ』を参考にしてください。

**住所** 店舗の住所を入力します。入力された住所を元に、サイト上に地図が表示されます。  
郵便番号を入力すると、住所が自動で入力されるので、番地やビル名を追記してください。

**営業時間** 店舗の営業時間を入力します。営業時間は3種類まで登録できます。  
入力例：モーニング 9:00～11:30、ディナー 17:30～23:00

POINT

## こんなサービスがあると嬉しい！

外国人旅行者向け無料Wi-Fi、クレジットカード決済などの  
サービスに対応していると喜ばれます。

**ご注意！** 自由入力欄は多言語に翻訳されません。  
ご了承ください。

お店の情報を入力してください。

日本語

店舗名 **必須**  ※半角英数字

ローマ字  ※半角英数字  
>>ローマ字での店舗名表記例はコチラ

郵便番号 **必須** 〒  -  ※半角数字  
\*郵便番号を入力すると住所が自動的に入力されます

日本語  ※市町村区

例) 岐阜県岐阜市数田南 ※番地/建物名/号室

例) 1-1

住所 **必須**  ※市町村区

例) Yabutaminami, Gifu City, Gifu ※番地/建物名/号室

ローマ字  ※半角英数字  
例) 1-1  
>>ローマ字での住所表記例はコチラ

## STEP 6

# 印刷・公開

メニュー作成が完了しました。  
作成したメニューの確認ができます。

1 飲食店検索サイトに掲載するかどうかが  
選択する。

2 印刷用データを表示する  
印刷用のメニューを確認できます。(PDF形式)

3 「外国語メニュー」がある  
飲食店検索サイトを確認する  
「外国語メニュー」がある飲食店検索サイトでの  
店舗ページの表示内容を確認できます。

\*修正がある場合は、各ステップに戻って修正が可能です。  
\*利用規約に基づき、掲載をお断りする場合があります。  
\*掲載承認の連絡は行いませんので、ご自身で掲載をご確認ください。

掲載をするか選択

お疲れ様でした！メニュー作成が完了しました。  
印刷してお店に置くのはもちろん、「外国語メニュー」がある飲食店検索サイトにも掲載できます。  
\*メニューバー内「店舗情報入力」に詳細情報を入力しましょう！

検索サイトへ掲載する飲食店検索サイトに掲載するかしないかをお選びください。

掲載しない 掲載希望  **印刷用データを表示する**

印刷用データを確認する

メニュー1

選択した言語すべてを1つのメニューに表示 (メニュー1)

掲載サイトを確認

**検索サイトを確認**

お疲れさまでした！

## おもてなしツール

## 登録しなくても利用可能な

## おもてなしツールのご紹介

メニューを作成するだけでなく、外国のお客様をおもてなしするための知識や情報も掲載しています。ツールは、TOPページ下部からご利用ください。



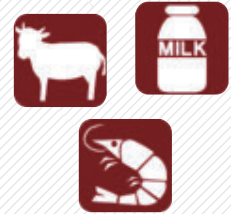
### 1 食物アレルギーや、宗教への配慮に「食品ピクトグラム」を活用しましょう。

食品ピクトグラムは、食物アレルギーによって「食べられないもの」と、宗教やベジタリアンの思想から「食べてはいけないもの」がある方々に向けて、使用している食材や、調理法を示した絵文字です。当サイトで利用できるピクトグラムは35種類。

アレルギー特定原材料および特定原材料に準ずるもの、宗教や、ベジタリアンに特に配慮すべき項目より選定しました。

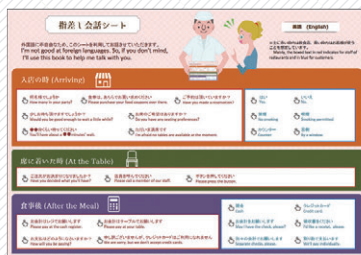
食品ピクトグラムがダウンロードできます。

#### 食品ピクトグラム(絵文字)



### コミュニケーションシート

外国人接客の必須アイテムをご紹介します



### 2 お客様とのコミュニケーションをサポートする、「コミュニケーションシート」を活用ください。

飲食店のサービスが、日本そのものや日本人の印象に結びつくことも多いと言われています。

来店者の多い外国語のシートを印刷していただき、接客時のコミュニケーションツールとしてご利用ください。

コミュニケーションシートは7種類の言語でダウンロードできます。

### 3 外国人の「食」に関する習慣や特徴等を知ろう！「外国人おもてなしポイント」

食文化は国や宗教によってさまざま。「外国人おもてなしポイント」では、国別の食習慣や知っておくべき宗教のポイント、マナーとして覚えておきたい呼称、そして食物アレルギーの知識など、大切な情報を豊富に掲載しています。

#### 外国人おもてなしポイント



意外と知らない外国のこと  
知ってほしい日本のこと

## 操作に関する Q & A



### ◆ログインについて

**Q. 1つの店舗で、複数のスタッフがIDを取得できますか？**

**A.** できません。複数のスタッフで1つのIDとパスワードを共有してご利用ください。IDやパスワードの情報は各店舗の責任で管理してください。

**Q. 電話番号が変更になりました、どうすればいいですか？**

**A.** 店舗名、電話番号（新）、住所を記載して、「ご意見」ボタンから変更依頼をかけてください。登録情報確認後、サイト管理者が電話番号を変更いたします。以前作成したメニューも継続してご利用いただけます。

### ◆メニューの作成について

**Q. 検索した料理名や食材等の翻訳ができません。**

**A.** ひらがなで入力してください。料理名の一部のみの入力でも検索可能です。また、料理名によっては、システム内に登録されていないものもありますのでご了承ください。

**Q. 1つのメニューには何言語掲載すればいいですか？**

**A.** 来客されるお客様の状況に合わせて、適切な言語をお選びください。

1つのメニューに掲載できる言語数の上限は、5種類までです。対応言語数やレイアウトにより一部完成メニューが見づらい場合がありますので、ご注意ください。

**Q. 自由に使える料理等の写真はありますか？**

**A.** ありません。ご自身で撮影した料理の写真をデータ化してご利用ください。著作権法上問題のない写真の使用をお願いします。

写真データの画素数は、1MBまでです。また、同じ画素数や向き（縦・横）の写真で作成するときれいに仕上がります。

**Q. 内容を変更しましたが、「プレビューを見る」に反映されません。**

**A.** 内容を変更後、**決定/次のステップへ進む** をクリックするか他のSTEPへ進むと、変更内容が反映されます。それでも反映されない場合は、F5ボタンを押してください。

それでも反映されない場合は、キャッシュ等の閲覧履歴の消去を行ってください。消去方法が不明な方は、サイト上のよくある質問からご確認ください。

### ◆その他の質問について

**Q. スマートフォンやタブレットでも利用できますか？**

**A.** 利用できます。

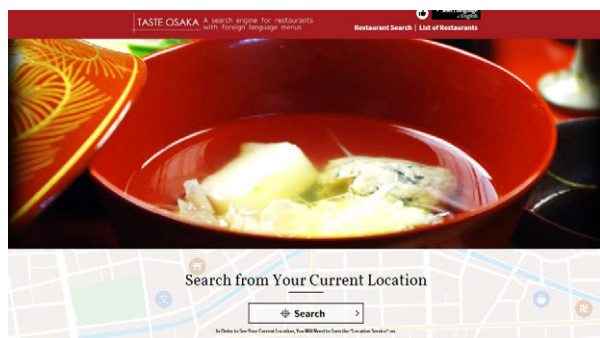


その他、サイトに関する疑問、質問はトップページ内「よくあるご質問」をご覧ください。

作成したメニューとお店の情報は、  
外国語に対応した飲食店検索サイトで情報発信。  
外国人旅行者の集客に役立ちます。



## 「外国語メニュー」がある飲食店検索サイト <https://eatup-tokushima.jp/>



TASTE-OSAKA梅田店 [taste-osaka umeden](https://eatup-tokushima.jp/restaurant/taste-osaka-umeden)

Address	8-1 Kakuda-cho,Kita-ku, Osaka-shi,Osaka 530-0017
Phone	+81-6-1234-5678
Location	
Category	Okonomi-yaki / Monja,Other
Smoking	Smoke-free
Credit Cards	Credit Cards Accepted (JCB)
Free Wi-Fi	Not Available
Hours	09:00 ~ 22:30
Closed	New Year's Holiday
Menu Language	日本語,English,한국어,简体中文,français
Access	
Price Range	Daytime:approx. 600yen Night:approx. 1,200yen
Misc. Charges (Cover Charge, Service Charge, Appetizers, etc.)	Not Available
Halal	None

### Type of Cuisine



徳島のご当地グルメや料理ジャンル別・エリア別で検索。外国人旅行者が気になるお店を簡単にみつけることができます。

日本語 English 한국어

繁体中文 简体中文

Français Deutsch ไทย

表示言語は英語、中国語、韓国語など7種類。  
様々な国のお客様にPRできます。

## 多言語メニューが作成できるサイト 「EAT UP TOKUSHIMA JAPAN」はこちら！

(徳島県内の飲食店様に無料でご利用いただけます)

<https://eatup-tokushima.jp/create/>

<問い合わせ窓口>

徳島県 商工労働観光部 観光政策課

電話番号：088-621-2335 (受付時間：9:00~17:00 土日祝日、年末年始休み)

※利用規約に基づき、掲載をお断りする場合があります。 ※本ガイドの内容は2018年3月現在の内容です。